

# NIEUWSBRIEF NATURA 2000 ENGBERTSDIJKSVENEN

Nr.7, februari 2018

## Natura 2000

De Staatssecretaris van Economische Zaken heeft 160 Natura 2000-gebieden aangewezen in Nederland, vanwege de bijzondere natuurwaarden in deze gebieden. Daarmee is Nederland verplicht om de huidige natuurwaarden te behouden of te ontwikkelen. Na de aanwijzing heeft het Ministerie van Economische Zaken het Natura 2000 beheerplan vastgesteld. Hierin staan onder andere de maatregelen beschreven die nodig zijn om de beoogde doelen te halen.

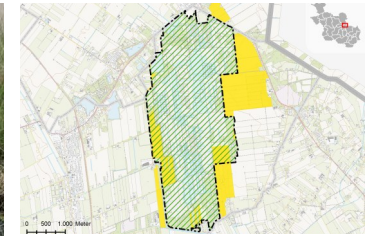
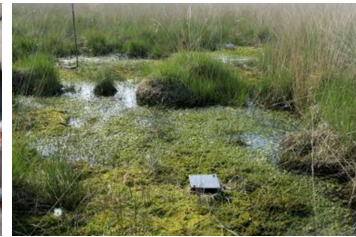
Het Natura 2000-gebied Engbertsdijksvenen is één van die gebieden. LTO Noord is trekker van de planuitwerking voor de uitvoering van de maatregelen die in dit gebied moeten worden uitgevoerd.

## Engbertsdijksvenen

Engbertsdijksvenen is een restant van een groot voormalig veengebied. De Engbertsdijksvenen is nu een vrijwel geheel afgegraven hoogveengebied. De meest grootschalige verving vond plaats in de periode 1850 tot 1950. Omdat de randen geheel zijn afgegraven, steekt het gebied ver boven het omringende landschap uit.

Het gebied herbergt een restant niet afgegraven veen, waar nog actief hoogveen groeit. Buiten de actieve hoogveenkern bestaat het gebied uit natte heide, waarin ook drogere delen aanwezig zijn. Langs de randen van het gebied zijn enkele kleine berkenbossen te vinden.

De stikstofgevoelige habitattypen zijn Europese droge heide, actief hoogveen en herstellend hoogveen. De knelpunten voor het behalen van de instandhoudingsdoelstellingen die met gebiedsmaatregelen moeten worden aangepakt, betreffen met name knelpunten in de hydrologie. Te lage grondwaterstanden zorgen voor een afname van de kwaliteit van de habitattypen.



## Op zoek naar oplossingen met toekomstperspectief voor boeren rond het gebied

**Klaas de Lange vertegenwoordigt in de Bestuurlijke Adviescommissie de boeren die rond het gebied een bedrijf hebben of er percelen hebben liggen. Als melkveehouder in een Natura 2000 gebied weet hij als geen ander wat de impact op een familiebedrijf in zo'n gebied kan hebben. Hijzelf runt een bedrijf in de Weerribben en heeft daarnaast een eigen zuivelonderneming: Weerribben Zuivel. Aan een kleine groep afnemers levert hij dagelijks dagverse zuivel. Daarnaast is hij bestuurder bij LTO Noord in het regiobestuur Oost. Een druk man, maar hij zet zich graag in voor de agrarisch ondernemers rond Engbertsdijksvenen.**

### Oplossing waar ondernemers mee verder kunnen

„Ik vind het belangrijk dat we agrarisch ondernemers met een bedrijf in de omgeving van Engbertsdijksvenen helpen om een goede oplossing te vinden waar ze weer mee verder kunnen”, zegt Klaas. „Zij mogen niet de dupe worden van de maatregelen die nodig zijn voor natuurherstel omdat zij toevallig hun bedrijf vlakbij het gebied hebben liggen. Ik zal hen hierin als LTO Noord bestuurder zo veel mogelijk steunen, maar het vraagt ook van de ondernemer een constructieve houding. Ik wil deze ondernemers meegeven dat ze niet de moed moeten opgeven, maar zelf goed moeten nadenken over de toekomst van het bedrijf.”

### Bijeenkomst boeren zuidkant

„Binnenkort organiseren we voor alle boeren aan de zuidkant een bijeenkomst om hen bewust te maken van de mogelijke gevolgen van de Natura 2000-maatregelen. Na alle onderzoeken die het kernteam gedaan heeft, lijkt het er sterk op dat daar de vernattingproblemen het ergst zullen zijn. Ook laten we deze ondernemers meedenken over mogelijke oplossingsrichtingen voor het gebied. Hierin trekken we gezamenlijk op met de burgers aan de zuidkant. Die zijn hier ook al mee bezig.”

„Maar ook de andere boeren probeer ik zo veel mogelijk te informeren en te betrekken. Daarnaast vertel ik op veel LTO Noord-bijeenkomsten hoe ik er tegen aan kijk en roep ik regelmatig de ondernemers op om zelf het initiatief te nemen en na te denken over de toekomst van hun eigen bedrijf.”

### We doen de dingen die er toe doen

„Het komend jaar zal spannend worden voor alle betrokkenen. We gaan nu met elkaar op zoek naar de juiste maatregelen. Onlangs hebben we in de Bestuurlijke Adviescommissie het Plan van Aanpak besproken voor de komende maanden.

Zie vervolg op pagina 2.



Het wordt hard werken voor het kernteam, maar ik ben er van overtuigd dat we met elkaar de juiste dingen doen, de dingen die er toe doen. Er zit veel energie op en het kernteam zit 'strak op de bal'.

Dat geeft mij het vertrouwen dat we uiteindelijk de juiste oplossingen kiezen. Oplossingen die zowel goed zijn voor het natuurherstel en recht doen aan de doelen die voor het gebied opgesteld zijn als voor de boeren, burgers en recreanten rond en in het gebied. Als dat lukt, dan kan ik tevreden terugkijken op dit proces."

## **Project Planvorming Engbertsdijksvenen: van onderzoeken naar maatregelvarianten**

**Eind van dit jaar ligt er, als alles goed gaat, een voorstel voor een inrichtingsplan voor Engbertsdijksvenen. Hoe staat het project er nu voor? Wat is er gedaan en wat staat er op de planning voor komend jaar?**

In 2017 heeft het kernteam zich vooral bezig gehouden met het doen van onderzoek naar de huidige situatie in en rond het natuurgebied. Er is samen met de bewoners en ondernemers een monitoringsplan opgesteld waarmee de komende jaren het grondwaterpeil gemeten kan worden. De peilbuizen zijn geplaatst en de metingen starten nog dit voorjaar. Daarnaast zijn er twee schouwen georganiseerd: de ecologische hydrologische schouw in het gebied en de agro hydrologische schouw buiten het gebied. De uitkomsten van deze onderzoeken vindt u op [www.overijssel.nl/engbertsdijksvenen](http://www.overijssel.nl/engbertsdijksvenen) onder de rubriek "Onderzoeksrapporten".

### **Waterbeschikbaarheid**

Eind 2017 is een onderzoek naar de waterbeschikbaarheid in het gebied gestart. De uitkomsten van dit onderzoek laten zien waarvandaan water aangetrokken moet worden om de in te stellen hydrologische bufferzones te vernatten. Deze buffers zijn nodig om de grondwaterstanden binnen het natuurgebied te verhogen. De uitkomsten worden binnenkort verwacht.

### **Woningopnames**

In de komende weken wordt een aantal woningen die binnen een straal van 250 meter van het gebied liggen, bezocht door een bedrijf dat de huidige situatie (voor wat betreft optrekkend grondwater) van de huizen in kaart brengt. Dat is belangrijk voor eventuele schade in de toekomst. Onlangs hebben alle huiseigenaren die dit betreft een uitnodiging gehad voor een informatiebijeenkomst hierover.

### **Grondwatermodel**

Om goed inzicht te krijgen hoe het natuurgebied moet worden vernat én hoe het buiten het natuurgebied zo droog mogelijk blijft, hebben we een grondwatermodel nodig. Dit model zal helpen om de goede oplossingen te vinden. Oplossingen waarmee de natuurdoelen gehaald worden met zo min mogelijk impact voor de omgeving. Dit grondwatermodel moet rond de zomer gereed zijn, zodat na de zomer verschillende berekeningen kunnen worden gedaan. Op dit moment zijn de eerste testversies van het grondwatermodel in ontwikkeling.

### **Betrokkenen denken mee over oplossingen**

Er is veel kennis over het gebied bij omwonenden en betrokkenen. Daarom vragen we hen met ons mee te denken over mogelijke oplossingen voor voorkomen van natschade in het gebied. Met welke maatregelen houden we ook in de toekomst droge voeten? We organiseren de komende maanden een aantal bijeenkomsten waarvoor we bewoners, ondernemers en andere betrokkenen uitnodigen mee te denken. Dit doet het kernteam samen met een aantal deskundigen van een ingenieursbureau. Zodra de data van deze bijeenkomsten bekend zijn, maken we die in deze nieuwsbrief en op de website bekend. Uiteraard nodigen we betrokkenen ook via hun vertegenwoordigers in de bestuurlijke adviescommissie uit.

### **Na de zomer rapporteren**

Als duidelijk is welke natuurherstelmaatregelen moeten worden genomen, welke oplossingen voor droge voeten werken en hoe we de buffers kunnen inrichten, kunnen we gaan rapporteren. Dit zal starten na de zomer. We brengen de maatregelen en de effecten van de maatregelen in beeld, evenals de oplossingen om droge voeten te houden. Uiteindelijk besluit de bestuurlijke adviescommissie welke maatregelen en oplossingen in het inrichtingsplan worden opgenomen. Begin 2019 wordt dit inrichtingsplan aangeboden aan de Provincie Overijssel.





## Wat staat er binnenkort op de agenda:

Maart:

woningopname voor huizen die nu geselecteerd zijn

Maart en april:

kleinschalige bijeenkomsten per achterban/deelgebied voor het ophalen van mogelijke oplossingen

Mei/juni:

Algemene informatieavond met terugkoppeling uitkomsten diverse onderzoeken en actuele stand van zaken

## Klankbordgroep van start

**Het project Planvorming Engbertsdijksvenen komt in 2018 in een nieuwe fase. Stond het jaar 2017 in het teken van het in kaart brengen van de huidige situatie, nu schakelen we over naar het in beeld brengen van mogelijke oplossingen en de gevolgen daarvan voor het gebied en haar omgeving. Het is belangrijk om in deze fase te toetsen bij alle partijen hoe bepaalde zaken uitpakken voor het gebied. Daarom is er nu een klankbordgroep met mensen die kennis van het gebied hebben ingesteld. De groep kwam begin februari voor de eerste keer bij elkaar onder voorzitterschap van Erik Back.**

„Het project komt nu in een cruciale fase”, zegt Erik. „We gaan aan de slag met de grondwatermodellering en met het bedenken van maatregelen. Juist nu wil ik dat alle partijen inhoudelijk goed aangehaakt zijn. In mijn ogen fungeert de klankbordgroep vooral als ondersteuning van het kernteam. Zaken waar het kernteam mee bezig is, worden voorgelegd aan de klankbordgroep. Zij denken mee en kijken wat de gevolgen van bepaalde maatregelen zijn voor het gebied.”

### Alle partijen vertegenwoordigd

„Alle partijen die in de bestuurlijke adviescommissie zitten, zijn ook vertegenwoordigd in de klankbordgroep. Het gaat hier vooral om mensen met een bepaalde deskundigheid over het gebied. Op deze manier is geborgd dat alle partijen aangehaakt zijn. Ik heb er alle vertrouwen in dat deze mensen een belangrijke bijdrage kunnen leveren. In de eerste vergadering hebben we het plan van aanpak voor komend jaar met elkaar besproken. Er kwam goede feedback en dat resulteerde in een goede aanscherping van het plan.”

### Ondersteuning voor kernteam

„De klankbordgroep komt zo vaak als nodig is bij elkaar. In mijn ogen is de groep dienend aan het kernteam en bepalen we aan de hand van datgene waar het kernteam mee bezig is wanneer het nodig is om bij elkaar te komen. Dat zal zeer regelmatig het geval zijn, schat ik in. Er wordt nu tempo gemaakt en nog voor de zomer gaan we aan de slag met varianten voor mogelijke maatregelen. Genoeg reden om de kennis van de leden van de klankbordgroep te benutten.”

In kader:

### Samenstelling van de klankbordgroep:

Erik Back, voorzitter  
Hans Gels, Waterschap Vechtstromen  
Leen Jacobs, Staatsbosbeheer  
Martine Verheijen, provincie Overijssel  
Gerrit Hoff, burgers  
Tjerk Elzinga, boeren  
Henk Ormel, boeren oostzijde (platform)  
Max van Rechteren, landgoed  
Herman Stevens, NMO  
Anjo Maijvis, gemeenten



**Heeft u vragen over het project Planvorming Engbertsdijksvenen?  
Neem contact op met Yvette van Wichen:  
[yvwichen@projectenltonoord.nl](mailto:yvwichen@projectenltonoord.nl)**





staatsbosbeheer

## Nieuws van Staatsbosbeheer

### Planvoorbereiding hoogveenherstel in volle gang

**De maatregelen die nodig zijn om het hoogveengebied weer te herstellen, worden op dit moment in opdracht van Staatsbosbeheer nader onderzocht en uitgewerkt. Op die manier krijgen we beter inzicht in de manier waarop we deze maatregelen het beste kunnen gaan uitvoeren en wat daarvoor de meest geschikte periode is.**

#### Gebiedsopgave

Voor het Natura 2000-gebied Engbertsdijkerven zijn herstelmaatregelen nodig in het kader van de PAS (Programma Aanpak Stikstof). Daarbij moeten maatregelen worden getroffen voor het behoud en herstel van droge heide, actief hoogveen en herstellend hoogveen, de zogenaamde habitattypen. Daarnaast ligt er een opgave voor de doelsoorten Geoorde Fuut, Toendrarietgans en Kraanvogel, waarvoor de oppervlakte van het leefgebied behouden moet worden.



De maatregelen die we daarvoor in het natuurgebied moeten uitvoeren, bestaan grofweg uit:

- verwijderen van de berkenopslag in het gehele natuurgebied;
- verwijderen van bos (noord en zuidkant van het natuurgebied);
- dempen van sloten om het water langer vast te houden;
- opnieuw opbouwen van de dammen en aanleg van nieuwe dammen (compartimenteren).

#### Herstel dammen

Er is geconstateerd dat de stabiliteit van de huidige dammen niet meer volstaat. De vele bosopslag heeft ervoor gezorgd dat de wortels de stevigheid van de dammen heeft aangetast. Op sommige plekken zijn de dammen lek. Om het hoogveen goed te kunnen herstellen, moet het water in het gebied worden vastgehouden en zijn stevige, ondoorlaatbare dammen van groot belang.

Het ingenieursbureau Royal Haskoning DHV denkt met Staatsbosbeheer mee om scherp te krijgen hoe deze technische maatregel het beste kan worden uitgevoerd. Keuzes die gemaakt moeten worden zijn of de dammen in zijn geheel afgegraven en opgebouwd moeten worden of dat er andere mogelijkheden zijn. Daarnaast moet de juiste verhouding van zand en leem worden bepaald om de dammen weer mee op te bouwen.

#### Muggen in beeld

Met de huidige kennis over het herstel van hoogveengebieden en de opgelegde doelen van hoogveenontwikkeling, zijn er plannen om het noordelijk gebiedsdeel opnieuw in te richten.

Om te voorkomen dat opnieuw problemen met stekende insecten ontstaan, gaat onderzoeker Piet Verdonchot van Alterra binnenkort aan slag om te onderzoeken hoeveel steekmuggen al in het gebied aanwezig zijn. Op basis van die informatie geeft hij advies over eventuele aanpassingen aan de inrichting van het gebied, om meer muggenoverlast zo veel mogelijk te voorkomen. Binnenkort volgt een presentatie waarbij de opzet van het onderzoek wordt toegelicht. Zodra een datum bekend is, wordt u daarover geïnformeerd.

### Hoe blijft u verder op de hoogte?

Staatsbosbeheer staat aan de lat voor het voorbereiden en uitvoeren van de interne maatregelen binnen het natuurgebied Engbertsdijksvenen. Daar is al een start mee gemaakt. Voor de werkzaamheden die de komende jaren zijn voorzien, worden bewoners, grondgebruikers- of eigenaren, ondernemers en belangengroepen betrokken.

Om u goed te kunnen informeren over het proces, u mee te nemen in de keuzes en de uitvoering van de diverse maatregelen, organiseert Staatsbosbeheer naast de bijeenkomsten die vanuit het gezamenlijke gebiedsproces worden gehouden, extra inlooptmogelijkheden, informatiebijeenkomsten (voor specifieke doelgroepen) en gebiedsexcursies. Zodra deze data bekend zijn kunt u deze en meer informatie vinden in de nieuwsbrief en op [www.overijssel.nl/engbertsdijksvenen](http://www.overijssel.nl/engbertsdijksvenen)



Daarnaast gaat Staatsbosbeheer met onder meer beeldmateriaal (waaronder een animatiefilmpje) duidelijk maken hoe het hoogveen gebied is ontstaan, hoe het ecosysteem nu werkt en waarom herstelmaatregelen noodzakelijk zijn. Deze informatie wordt ook gebruikt voor het vervangen van de huidige informatiepanelen bij de twee hoofdingangen van het gebied (Kloosterhaar en De Pollen).

## Machines gebied uit: vrij baan voor de kraanvogel en andere soorten

**De werkzaamheden midden in het natuurgebied Engbertsdijksvenen zijn afgerond. De kranen en andere machines zijn het gebied uit, waardoor de kraanvogels weer de ruimte hebben om te gaan broeden.**

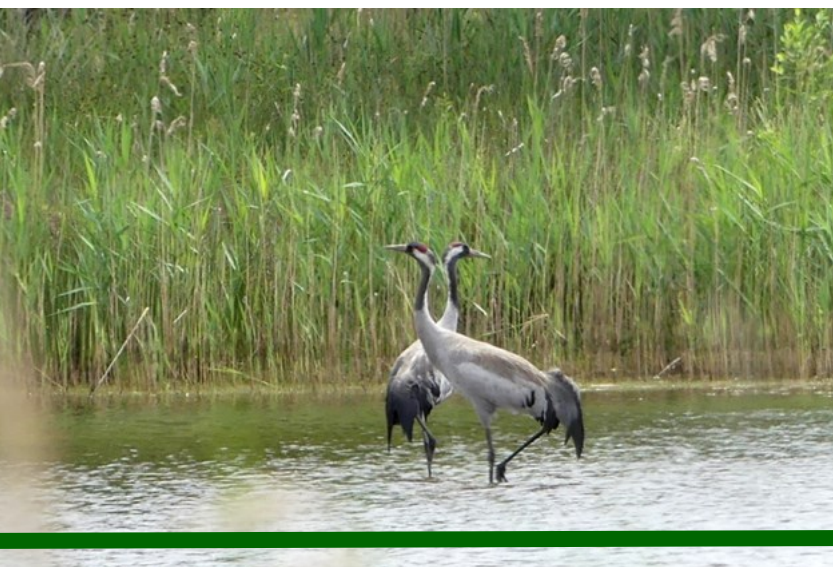
“Daarmee is het verwijderen van berkenopslag op de dammen en het versnipperwerk midden in het hoogveen gebied klaar”, aldus Jeroen Buunen, boswachter bij Staatsbosbeheer voor onder meer het natuurgebied Engbertsdijksvenen. Omwille van de kraanvogels en andere soorten is ervoor gekozen om ruim voor de start van het broedseizoen de machines het gebied uit te hebben.

“Er zijn nu vier volwassen kraanvogels waargenomen, vermoedelijk twee paartjes”, reageert Jeroen enthousiast, “zeker is, dat het broedpaar van vorig jaar weer in de Engbertsdijksvenen is neergestreken”. Van het andere paar is nog niet zeker of zij op doortocht zijn of het mooie natuurgebied aan het verkennen zijn om hier uiteindelijk ook te gaan broeden.

Tijdens deze onderhoudswerkzaamheden, die zorgen voor een open landschap en verbetering van de stabiliteit van de dammen, zijn diverse machines ingezet waaronder twee moeraskranen. Deze machines hebben een breder rupsonderstel waardoor de kwetsbare ondergrond zo min mogelijk wordt belast.

“Ter afronding wordt het surveillance-pad binnenkort hersteld en in het noorden van het gebied draait gedurende een paar weken nog één moeraskraan. Op die locatie vinden kleinschalige plag- en maaiwerkzaamheden plaats die ervoor zorgen dat de kwaliteit van dit gebied behouden blijft. Dit alles is voor 15 maart afgerond als het officiële broedseizoen begint”, geeft de boswachter aan.

Na de zomer wordt een start gemaakt met de volgende ronde opslag verwijderen in het centrale en noordelijke deel van het gebied. Daarnaast wordt in het noordelijk en oostelijk deel van het gebied bos gerooid. Hierdoor is geen sprake meer van schaduwwerking en bladval en kunnen de veenmossen zich beter ontwikkelen.





staatsbosbeheer

## Vragen en informatie?

Heeft u vragen of wensen, wilt u informatie of maakt u zich zorgen en wilt u dit bespreken met Staatsbosbeheer? Dan kunt u terecht bij Jeroen Buunen of Cleo Hubbers. Ook kunt u een bericht achterlaten via ons mailadres: [engbertsdijksvenen@staatsbosbeheer.nl](mailto:engbertsdijksvenen@staatsbosbeheer.nl)



Jeroen Buunen  
Boswachter publiek  
Vragen over het natuurgebied  
Engbertsdijksvenen  
06-10 32 92 93



Cleo Hubbers  
Omgevingsmanager  
Vragen over de interne herstelmaatregelen  
binnen Engbertsdijksvenen  
06-52 40 17 16

Foto's Staatsbosbeheer: Gerrit Schepers

Overijssel is een prachtige omgeving om te wonen, werken en recreëren. Een groot deel van de gebieden met veel natuurwaarden is te vinden in de Natura 2000-gebieden. In en nabij de Natura 2000-gebieden ligt een stevige natuurherstelopgave.

## Stikstof

Al jaren is er in natuurgebieden een overschot aan stikstof (ammoniak en stikstofoxiden). Dit heeft een negatief effect op kwetsbare natuur. Het Programma Aanpak Stikstof (PAS) moet er voor zorgen dat de hoeveelheid stikstof omlaag wordt gebracht en de effecten ervan worden verminderd. Hierdoor ontstaat ook ruimte voor economische ontwikkelingen voor onder andere de landbouw en de industrie.

De PAS-gebiedsanalyse en het beheerplan beschrijven het gebied, de natuurdoelen en gebiedsgerichte herstelmaatregelen die in en naast het natuurgebied moeten worden uitgevoerd om ruimte te geven aan natuur én economie.

## Schadeloosstelling en grondvererving

Eigenaren van gronden in het Uitwerkingsgebied Natura 2000 (gele gebieden op de kaart) worden schadeloos gesteld voor waardevermindering van grond en gebouwen. Hierbij wordt elke situatie afzonderlijk bekeken en wordt in overleg met de grondeigenaren gezocht naar een passende oplossing. Het is mogelijk om eigenaar van de grond te blijven en de schade uitgekeerd krijgen, maar het is ook mogelijk om de percelen te ruilen of verkopen. Er is altijd sprake van maatwerk. In de meeste gevallen zal pas een definitieve keus worden gemaakt als bekend is hoe groot de effecten van de maatregelen zijn en daarmee de bruikbaarheid van de percelen.

## Meer informatie?

Kijk op: [www.overijssel.nl/](http://www.overijssel.nl/)  
[Engbertsdijksvenen](http://Engbertsdijksvenen). Of neem contact op met Herbert Bos via [planvormingengbertsdijksvenen@gmail.com](mailto:planvormingengbertsdijksvenen@gmail.com).



In samenwerking met een vertegenwoordiging van grondeigenaren en belangenbehartigers.