

# NIEUWSBRIEF NATURA 2000 ENGBERTSDIJKSVENEN

Nr.5, december 2017

## Natura 2000

De Staatssecretaris van Economische Zaken heeft 160 Natura 2000-gebieden aangewezen in Nederland, vanwege de bijzondere natuurwaarden in deze gebieden. Daarmee is Nederland verplicht om de huidige natuurwaarden te behouden of te ontwikkelen. Na de aanwijzing heeft het Ministerie van Economische Zaken het Natura 2000 beheerplan vastgesteld. Hierin staan onder andere de maatregelen beschreven die nodig zijn om de beoogde doelen te halen.

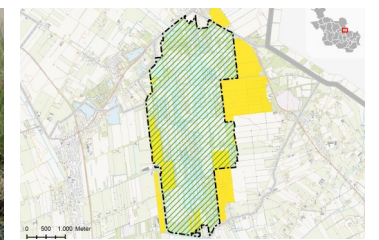
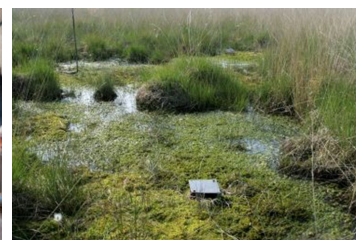
Het Natura 2000-gebied Engbertsdijksvenen is één van die gebieden. LTO Noord is trekker van de planuitwerking voor de uitvoering van de maatregelen die in dit gebied moeten worden uitgevoerd.

## Engbertsdijksvenen

Engbertsdijksvenen is een restant van een groot voormalig veengebied. De Engbertsdijksvenen is nu een vrijwel geheel afgegraven hoogveengebied. De meest grootschalige verving vond plaats in de periode 1850 tot 1950. Omdat de randen geheel zijn afgegraven, steekt het gebied ver boven het omringende landschap uit.

Het gebied herbergt een restant niet afgegraven veen, waar nog actief hoogveen groeit. Buiten de actieve hoogveenkern bestaat het gebied uit natte heide, waarin ook drogere delen aanwezig zijn. Langs de randen van het gebied zijn enkele kleine berkenbossen te vinden.

De stikstofgevoelige habitattypen zijn Europese droge heide, actief hoogveen en herstellend hoogveen. De knelpunten voor het behalen van de instandhoudingsdoelstellingen die met gebiedsmaatregelen moeten worden aangepakt, betreffen met name knelpunten in de hydrologie. Te lage grondwaterstanden zorgen voor een afname van de kwaliteit van de habitattypen.



## Zoektocht naar de juiste balans tussen mens en natuur

**Luuk Boerema vertegenwoordigt in de Bestuurlijke Adviescommissie het Landgoed Almelo en de wildbeheereenheden. In het dagelijks leven runt hij samen met een zakenpartner het adviesbureau Boerema & Van de Brink. Vanuit dit bureau houdt hij zich onder andere bezig met het geven van adviezen over het natuurbeschermingsrecht. Hij weet dus als geen ander hoe een gebiedsproces werkt en kan dan ook met zijn kennis en ervaring zijn achterban op de juiste manier vertegenwoordigen in de adviescommissie.**

„Ik ben al langere tijd betrokken bij het gebiedsproces Engbertsdijksvenen“, vertelt Luuk. „Al bij de totstandkoming van het beheerplan heeft het landgoed mij gevraagd om mee te denken en hun belangen in dat proces in te brengen. Die taak heb ik destijds op me genomen en van daaruit ben ik vorig jaar ook gevraagd om deel te nemen in de Bestuurlijke Adviescommissie.“

Het bureau van Boerema werkt ook aan faunabeheerplannen en heeft vanuit die hoek de nodige contacten met de wildbeheereenheden (de jagersverenigingen). „Die contacten lagen er al en ook zij hebben me dus vanuit de bestaande relatie gevraagd om hen te vertegenwoordigen in dit proces. En dat doe ik graag!“

## Zoektocht naar de juiste balans

Luuk ziet het als een grote uitdaging om samen met de andere leden van de adviescommissie te zoeken naar de juiste balans tussen wat er voor de natuur moet gebeuren en het belang van de mensen die wonen en werken in de buurt van het gebied. „Dat er iets voor de natuur binnen de grenzen van het natuurgebied moet gebeuren, dat is duidelijk“, licht hij toe. „Maar de impact van die maatregelen buiten het gebied, daar moet een juiste balans in gevonden worden. Er moet ruimte voor menselijke activiteiten blijven bestaan, liefst met zo min mogelijk beperkingen.“

## Achterban goed informeren

„Ik span me tot het uiterste in om de belangen van mijn achterban zo goed mogelijk in te brengen“, gaat hij verder. „Voor iedere vergadering van de adviescommissie spreek ik de agenda en de stukken met hen door en bepalen we ons standpunt. Dat werkt tot nu toe erg goed. Zowel het landgoed als de wildbeheerders (jagers) zijn goed aangesloten op alle informatiestromen die vanuit het project komen. Ook uitnodigingen voor informatiebijeenkomsten en andere belangrijke activiteiten geef ik tijdig aan hen door. Zij zijn daar ook zo veel mogelijk bij aanwezig, zodat ze zelf ook hun stem kunnen laten horen.“





### Alle kikkers in de kruiwagen houden

Volgens Luuk is het nu de grootste uitdaging om alle kikkers in de bestuurlijke kruiwagen te houden. „Er zijn zoveel verschillende belangen betrokken bij dit proces. Het zal nog best lastig zijn om alle neuzen dezelfde kant op te krijgen. Ik zie wel bij alle partijen dat de intenties goed zijn. Men wil er samen uit komen. De inzet en betrokkenheid van de betrokkenen is groot. Dat is positief. Maar het vergt ook moed van sommige partijen om de bereidheid te tonen om opnieuw naar bepaalde zaken te kijken. Vooral als deze zaken een nieuw licht op de materie werpen. Ik ga er echter vanuit dat dit goed komt en dat we als Bestuurlijke Adviescommissie die ruimte krijgen die we nodig hebben om tot een gedragen oplossing te komen.”

### Zorgvuldigheid voorop in aanpak planvorming Engbertsdijksvenen Nulmeting voor woningen rond natuurgebied en bewoners gevraagd mee te denken over maatregelen

Het project 'Planvorming Engbertsdijksvenen' is goed op stoom. Dat werd duidelijk tijdens een algemene informatieavond eind november in Langeveen. Voor een volle zaal met belanghebbenden presenteerden Corné Balemans, Projectleider Project Interne Maatregelen van Staatsbosbeheer en Herbert Bos, Projectleider van het Kernteam Planvorming Engbertsdijksvenen, onder leiding van onafhankelijk voorzitter Erik Back de laatste stand van zaken. Pieter Dikhoff, Projectleider van het Programma Aanpak Stikstof (PAS) van de Provincie Overijssel, gaf een korte toelichting op de recente uitspraak van de Raad van State over het beheerplan.

Opvallend nieuws vanuit het project was de aankondiging van een nulmeting voor woningen in het gebied die mogelijk te maken krijgen met natschade. „Wij vinden het belangrijk de zaken met grote zorgvuldigheid aan te pakken”, licht Erik Back toe.

„Bewoners en boeren rond het natuurgebied maken zich zorgen over de gevolgen van een eventuele vernatting voor hun huizen en schuren. En dat is volstrekt logisch. Met die zorgen willen we zorgvuldig omgaan. Samen met de Provincie is besloten om de huidige stand van zaken van woningen en schuren te laten opnemen. Wij starten in het voorjaar met deze nulmeting en werken dat uiteraard uit samen met bewoners en boeren.”

[Lees verder op de website](#) in het artikel “Zorgvuldigheid voorop in Engbertsdijksvenen” over een nadere toelichting op de uitspraak Raad van State, de onderhoudswerkzaamheden van Staatsbosbeheer en de laatste stand van zaken van het project Planvorming Engbertsdijksvenen.



### 20 december: eerste peilbuis geplaatst op land van familie Wilharms in Vriezenveen

Afgelopen maanden is hard gewerkt aan het intern en extern grondwatermonitoringsplan. Samen met bewoners is bekeken waar peilbuizen moeten komen om de grondwaterstanden te meten. Woensdag 20 december is een start gemaakt met het plaatsen van deze peilbuizen rondom het natuurgebied. Firma Eijkelkamp plaatste samen met grondeigenaar Wilharms de eerste peilbuis. Binnenkort worden ook in het natuurgebied zelf peilbuizen geplaatst.





## **Uitkomsten agro hydrologische Schouw goed bruikbaar voor grondwatermodel**

**Van begin september tot eind november heeft een team van Aequator Groen & Ruimte een agro hydrologische schouw / bodemkartering uitgevoerd op de landbouwgronden die direct aan het natuurgebied grenzen. Er zijn ongeveer 500 grondboringen op 750 hectare grond uitgevoerd. Het doel van deze schouw is het in kaart brengen van de bodemopbouw en de huidige fluctuaties in het grondwater. De uitkomsten zijn nu bekend en worden later gebruikt in het grondwatermodel. Daarna kan beoordeeld worden waar en welke maatregelen effectief zijn voor het vernatten van het natuurgebied en wat de effecten van die maatregelen zijn buiten het natuurgebied.**

Projectleider Herbert Bos heeft vanuit het Kernteam Planvorming Engbertsdijksvenen de schouw begeleid. Hij is tevreden over de uitkomsten. „Aequator heeft mooi werk geleverd”, zegt hij. „Er is nu een gedetailleerd beeld van de bodem rond het gebied. Dat is belangrijk omdat we straks moeten bepalen welke maatregelen we kunnen nemen die nodig zijn voor de instandhoudingsdoelen die er voor Engbertsdijksvenen liggen.”

### **Geschiktheid landbouwgrond**

„Mooi is ook dat de resultaten vertaald zijn naar de bodemgeschiktheid voor landbouwactiviteiten”, vindt Herbert. „Dat is belangrijk voor de boeren die hun bedrijf op deze plek hebben, bodemgeschiktheid is belangrijk voor hen. Alle boeren op wiens land we hebben geprikt, worden in januari uitgenodigd voor een nadere toelichting op de uitkomsten. We vinden het belangrijk dat zij weten wat de actuele grondwatersituatie is en hoe dit de gebruiksmogelijkheden beïnvloedt. Het gaat om hun bedrijf en over hun toekomst.”

### **Natte plekken**

Een belangrijke uitkomst van de schouw is dat er in het gebied relatief veel 'kwetsbare' plekken zijn die behoorlijk nat zijn. „Aequator noemt dat 'zachte' plekken”, licht Herbert toe. „Hiervan zijn er in dit gebied best veel te vinden. Deze plekken zijn gevoelig voor regen en een hoge grondwaterstand vanwege hun bodemopbouw. Vaak gaat het om gemengde grond met een hoog organische stofgehalte, gronden met veen en ook met gliede. De waterdoorlatendheid wisselt op korte afstand. Hier moeten we zeker rekening mee houden bij het vaststellen van de maatregelen.”

### **Gegevens bruikbaar voor grondwatermodel**

Begin 2018 gaat het kernteam aan de slag met het maken van een grondwatermodel voor het gehele gebied. Dat model is nodig om te kunnen bepalen welke maatregelen er genomen moeten worden. „De gegevens uit de agrohydrologische schouw zijn zeer goed bruikbaar voor dit model”, stelt Herbert. „We hebben nu een gedetailleerd beeld van de samenstelling van de bodem en de waterstanden. De oorspronkelijke bodemkaart was veel globaler en gedateerd, de grondwatersituatie is veranderd. Het is goed dat we deze schouw als aanvulling op de ecologische hydrologische schouw binnen het gebied hebben gedaan.”





## Nieuws vanuit Staatsbosbeheer

### De paden af, de dammen op!

Voor buren en belangstellenden organiseerde Staatsbosbeheer 6 en 13 december een unieke excursie in Engbertsdijksvenen. De belangstellenden gingen, uitgedost met verrekijker en rubberlaarzen, met boswachter Jeroen Buunen mee naar het normaal afgesloten gebied. Er werd gesproken over de bijzondere natuurwaarden van het hoogveengebied, de effecten van de waterstand en de lopende onderhoudswerkzaamheden."

De mensen waren heel enthousiast. Aanvankelijk had ik één rondleiding gepland, maar er waren zoveel aanmeldingen dat we een week later weer op pad zijn geweest met een grote groep," vertelt Jeroen. Ook RTV Oost besteedde aandacht aan de excursie en de werkzaamheden in het gebied.

Al enkele weken voert Staatsbosbeheer onderhoudswerkzaamheden uit in dit natuurgebied. Het gaat om het verwijderen van berkenopslag op de dammen. Dat is beter voor de stevigheid van de dammen en er ontstaat weer een open landschap. Dat hoort bij het gebied. Het uitgestrekte hoogveengebied is ongeveer 1000 hectare groot. Het is een restant van het grote veenmoeras dat ooit het noordoosten van Nederland bedekte.

De excursie gemist? Terugkijken kan [hier](#).

Weten wanneer er weer een rondleiding is? Neem dan contact op Jeroen Buunen, Boswachter van Staatsbosbeheer in Twente.

E-mailadres: [J.buunen@staatsbosbeheer.nl](mailto:J.buunen@staatsbosbeheer.nl) en telefoonnummer: 06 103 292 93



Overijssel is een prachtige omgeving om te wonen, werken en recreëren. Een groot deel van de gebieden met veel natuurwaarden is te vinden in de Natura 2000-gebieden. In en nabij de Natura 2000-gebieden ligt een stevige natuurherstelopgave.

### Stikstof

Al jaren is er in natuurgebieden een overschot aan stikstof (ammoniak en stikstofoxiden). Dit heeft een negatief effect op kwetsbare natuur. Het Programma Aanpak Stikstof (PAS) moet er voor zorgen dat de hoeveelheid stikstof omlaag wordt gebracht en de effecten ervan worden verminderd. Hierdoor ontstaat ook ruimte voor economische ontwikkelingen voor onder andere de landbouw en de industrie.

De PAS-gebiedsanalyse en het beheerplan beschrijven het gebied, de natuurdoelen en gebiedsgerichte herstelmaatregelen die in en naast het natuurgebied moeten worden uitgevoerd om ruimte te geven aan natuur én economie.

### Schadeloosstelling en grondverwerving

Eigenaren van gronden in het Uitwerkingsgebied Natura 2000 (gele gebieden op de kaart) worden schadeloos gesteld voor waardevermindering van grond en gebouwen. Hierbij wordt elke situatie afzonderlijk bekeken en wordt in overleg met de grondeigenaren gezocht naar een passende oplossing. Het is mogelijk om eigenaar van de grond te blijven en de schade uitgekeerd krijgen, maar het is ook mogelijk om de percelen te ruilen of verkopen. Er is altijd sprake van maatwerk. In de meeste gevallen zal pas een definitieve keus worden gemaakt als bekend is hoe groot de effecten van de maatregelen zijn en daarmee de bruikbaarheid van de percelen.

### Meer informatie?

Kijk op: [www.overijssel.nl/Engbertsdijksvenen](http://www.overijssel.nl/Engbertsdijksvenen). Of neem contact op met Herbert Bos via [planvormingengbertsdijksvenen@gmail.com](mailto:planvormingengbertsdijksvenen@gmail.com).

