

# NIEUWSBRIEF NATURA 2000 ENGBERTSDIJKSVENEN

Nr.11, oktober 2018

## Natura 2000

De Staatssecretaris van Economische Zaken heeft 160 Natura 2000-gebieden aangewezen in Nederland, vanwege de bijzondere natuurwaarden in deze gebieden. Daarmee is Nederland verplicht om de huidige natuurwaarden te behouden of te ontwikkelen. Na de aanwijzing heeft het Ministerie van Economische Zaken het Natura 2000 beheerplan vastgesteld. Hierin staan onder andere de maatregelen beschreven die nodig zijn om de beoogde doelen te halen.

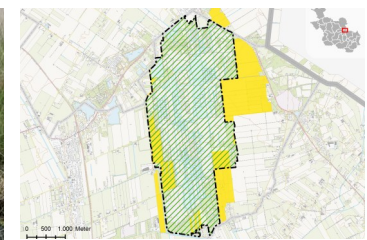
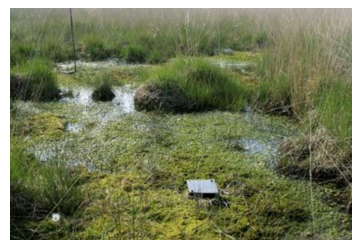
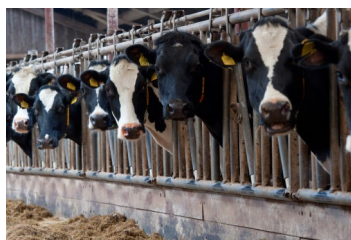
Het Natura 2000-gebied Engbertsdijksvenen is één van die gebieden. LTO Noord is trekker van de planuitwerking voor de uitvoering van de maatregelen die in dit gebied moeten worden uitgevoerd.

## Engbertsdijksvenen

Engbertsdijksvenen is een restant van een groot voormalig veengebied. De Engbertsdijksvenen is nu een vrijwel geheel afgegraven hoogveengebied. De meest grootschalige verving vond plaats in de periode 1850 tot 1950. Omdat de randen geheel zijn afgegraven, steekt het gebied ver boven het omringende landschap uit.

Het gebied herbergt een restant niet afgegraven veen, waar nog actief hoogveen groeit. Buiten de actieve hoogveenkern bestaat het gebied uit natte heide, waarin ook drogere delen aanwezig zijn. Langs de randen van het gebied zijn enkele kleine berkenbossen te vinden.

De stikstofgevoelige habitattypen zijn Europese droge heide, actief hoogveen en herstellend hoogveen. De knelpunten voor het behalen van de instandhoudingsdoelstellingen die met gebiedsmaatregelen moeten worden aangepakt, betreffen met name knelpunten in de hydrologie. Te lage grondwaterstanden zorgen voor een afname van de kwaliteit van de habitattypen.



## Planvorming Engbertsdijksvenen: waar staan we nu?

Technisch manager Sander Dijkstra is bijna dagelijks bezig met Engbertsdijksvenen. Van voorbereiden en bijwonen van expertsessies, bezoeken aan het veld tot het beoordelen van uitkomsten van berekeningen: een gevarieerde, drukke agenda, maar met resultaat. „We hebben nu de berekeningen van de effecten zonder de mitigerende maatregelen voor alle varianten binnen“, laat Sander weten. „Deze uitkomsten worden nu besproken met externe experts van het waterschap, Staatsbosbeheer, Wareco, Aequator en de Provincie. Wareco kijkt voornamelijk naar het effect op de woningen en Aequator naar de effecten voor de landbouw. Daarnaast hebben we ook onafhankelijke experts hierbij ingeschakeld. In de tweede ronde berekeningen, die inmiddels gestart zijn, nemen we de mitigerende, ofwel aanvullende, maatregelen die nodig zijn mee. We verwachten eind oktober de resultaten binnen te hebben. Als we met alle experts op een lijn zitten en we het totaalbeeld hebben, kunnen we met het gebied hierover in gesprek gaan. Dat doen we met kleinschalige achterbanbijeenkomsten. Die plannen we meteen als we de uitkomsten op een rij hebben. In december neemt de Bestuurlijke Adviescommissie een besluit en blijft er dus 1 gebiedsvariant over. Uiteraard communiceren we dan ook weer met het gebied.“



Margreet Jongema, die verantwoordelijk is voor de planning van het gebiedsproces, is ook tevreden over het tempo dat gemaakt wordt. „We lopen nog steeds redelijk op schema. Ondanks dat we deze zomer een knip hebben gezet in de rekensessies. Dat houdt in dat we de 3 varianten zonder en met mitigatie laten doorrekenen, waardoor er twee rekensessies zijn in plaats van één, zoals we vooraf bedacht hadden. We hebben wel recent extra stappen ingebouwd om nog beter de effecten voor de landbouw en de effecten op het ecologisch doelbereik binnen het Natura 2000 gebied te kunnen beoordelen. Wij zijn van mening dat dit nodig is om gedetailleerder de effecten te kunnen zien bij de varianten. We verwachten in de loop van komende winter een inrichtingsplan op te kunnen leveren. Het is heel hard werken met elkaar, maar door snel te schakelen met de opdrachtgever en met uitvoerende partijen en een goede onderlinge samenwerking gaan we het redden. En, kunnen we snel helderheid scheppen voor bewoners en eigenaren het gebied.“



## Brainstormsessies over sociaal economische gevolgen leveren top 6 aan toetsingscriteria op

In de week van 10 september hebben we met bewoners, boeren en de achterban van Natuur en Milieu Overijssel (NMO) gebrainstormd over de sociaal economische gevolgen (ofwel: de 'zachte toetsingscriteria' of 'kwalitatieve criteria') van de drie oplossingsrichtingen die er nu liggen. Het doel was duidelijk: komen tot een top 5 van kwalitatieve criteria die de Bestuurlijke Adviescommissie kan gebruiken bij de toetsing voor het maken van de keuze in maatregelen.

Voor iedere groep is een aparte bijeenkomst georganiseerd. In twee verschillende brainstormrondes per bijeenkomst is heel veel boven tafel gekomen. Bewoners, boeren en NMO-mensen brachten hun zorgen naar voren, maar zagen ook kansen. Alles is op grote vellen geschreven en verwerkt door het Kernteam. Op woensdag 26 september kwamen vertegenwoordigers van boeren, burgers en NMO bij elkaar om de uiteindelijke top 6 van 'zachte toetsingscriteria' voor de Bestuurlijke Adviescommissie samen te stellen. Na een goede en constructieve discussie is het resultaat op 11 oktober ook aan de Bestuurlijke Adviescommissie voorgelegd en vastgesteld:

- ✓ **Behoud van het woongenot**  
Met 'woongenot' wordt bedoeld: behoud van privacy, droge woonblokken en percelen zodat bestaande activiteiten uitgevoerd kunnen blijven worden, voldoende beschutting tegen de wind.
- ✓ **Landbouw in balans met de natuur**  
Rond het gebied zijn er agrarische activiteiten mogelijk die passen bij de natuur. Er is een zachte overgang tussen natuur en landbouw. Er is voldoende ruimte voor weidevogels als grutto, tureluur, wulp, Kievit en veldleeuwerik.
- ✓ **Zekerheid voor de lange termijn**  
De variant die gekozen wordt, moet zo veel mogelijk zekerheid bieden voor de lange termijn. Een langdurige oplossing waarbij er zoveel mogelijk bedrijfszekerheid voor de agrarische ondernemers is.
- ✓ **Rust voor de natuur**  
De gekozen variant maakt het mogelijk om binnen het natuurgebied de natuur zo veel mogelijk rust te geven. Dus: recreatieve voorzieningen binnen het gebied alleen waar het nu al geconcentreerd is. Beleving van het rustgebied vanaf verhogingen rond het gebied moet mogelijk zijn.
- ✓ **Behoud van het leefgenot**  
Er treedt geen verpaupering van het gebied op door bijvoorbeeld leegstaande boerderijen en zwerfafval en er zijn zo min mogelijk gezondheidsrisico's. Een zo natuurlijk mogelijke overgang van tuin naar Natura 2000.
- ✓ **Behoud van voorzieningen**  
Winkels, scholen en (sport)verenigingen lijden niet onder de maatregelen die genomen worden. Er blijft een bloeiende economie en een actief verenigingsleven in het gebied.





## Effectberekeningen, hoe werkt dat?

*Projectleider Cor Lont van Tauw in Deventer legt het uit!*

**Momenteel werkt Tauw hard aan het doorrekenen van de effecten op het gebied van de drie varianten die er nu liggen. Wat doen de maatregelen met de grondwaterstanden? Wat zijn de effecten op de grondwaterstanden in de omgeving en bij het natuurgebied? Vragen die beantwoord kunnen worden met de uitkomsten van de berekeningen. Het team van Tauw zet alle zeilen bij om dit zo zorgvuldig mogelijk te doen.**

De basis voor alle berekeningen zijn grondwatermodellen. Dit zijn computermodellen waarmee de ondergrond en grondwaterstanden gesimuleerd worden. „We zijn gestart met het conceptueel uitdenken van hoe we de ondergrond in en rond Engbertsdijkvenen het beste kunnen simuleren en maatregelen door kunnen rekenen“, vertelt Cor. Hieruit is geconcludeerd dat er twee grondwatermodellen nodig waren: het regionale grondwatermodel (MIPWA) en een lokaal veenmodel.

„Het regionale model beslaat een groot gebied (heel Noord- en Oost Nederland) en moest voor het gebied rondom Engbertsdijkvenen worden gedetailleerd“, licht Cor toe. „Daarnaast hebben we speciaal voor Engbertsdijkvenen een lokaal model, genaamd het veenmodel, ontwikkeld. Dat was noodzakelijk want Engbertsdijkvenen is een complex gebied. Het maken van het veenmodel was best ingewikkeld, omdat de grens van het veengebied niet gelijk loopt met de grens van het natuurgebied. Niet overal in het natuurgebied zit (evenveel) veen in de ondergrond. Het komt er dus op aan om de grenzen nauwkeurig in kaart te brengen.“



### **Gegevens zo nauwkeurig mogelijk in computermodel**

Beide modellen zijn gevuld met gegevens. „Het is van belang om zaken als bodemopbouw en grondwaterstanden goed in de modellen te zetten“, benadrukt Cor. „Er zijn verschillende watervoerende pakketten omdat de bodemopbouw in het gebied zo verschillend is. Op sommige plekken zijn er zandlagen die het water doorlaten en op andere plekken zijn er lemlagen die het water tegenhouden. Dus is het belangrijk om dit nauwkeurig in beeld te hebben en op de juiste manier te verwerken in de modellen.“

### **Specifieke kenmerken van de varianten invoeren**

„Om de effecten per variant zo goed mogelijk door te kunnen rekenen, brengen we vervolgens de specifieke kenmerken van de varianten in de modellen in. Denk aan de grootte van de buffer, de aanleg van extra sloten, de waterstanden en ga zo maar door. Als we dit goed inbrengen, dan kunnen we gaan rekenen met de twee verschillende grondwatermodellen en krijgen we in beeld wat de effecten van de maatregelen zijn op de omgeving. Dit kost best wat tijd. Iedere variant kost meer dan een week doorreken tijd. En daarna volgen nog de analyses en de interpretaties.“

### **Teamwork**

Tauw werkt aan deze opdracht met een team van zes personen. „We hebben drie senior experts ingezet die alles doordacht hebben. Daarnaast zijn er twee medewerkers die de berekeningen uitvoeren. Dit gebeurt op laptops met extra extern geheugen, want het kost veel capaciteit van de computer“, vertelt Cor. „Ikzelf coördineer alle werkzaamheden, bewaak de planning en heb de afstemming met het team en met het Kernteam Planvorming Engbertsdijkvenen.“

### **Grote druk, maar prettige samenwerking**

Het team van Tauw voelt, net als het Kernteam, dat de tijdsdruk groot is. Dat bleek ook tijdens de laatste expertmeeting. Dat is een overleg met de experts van het Kernteam, Tauw, de provincie, het waterschap en Staatsbosbeheer. Tijdens dit overleg wordt de aanpak en de voortgang van de berekeningen besproken. „Je merkt dat iedereen het beste uit zichzelf haalt en onder tijdsdruk presteert om de langverwachte duidelijkheid te scheppen“, laat Cor weten. „Ook bij Tauw zijn we ons bewust van de druk die op het project ligt, maar we ervaren de samenwerking als constructief en prettig. We doen allemaal ons best om het goede te doen en die kwaliteit te leveren die het gebied verdient!“

## Nieuwe uitleesronde peilbuizen

Van 21 tot en met 23 september zag u de mannen van Eijkelkamp weer in het gebied rondrijden. Zij namen voor de derde keer de waterstanden op van de peilbuizen die begin dit jaar rondom Engbertsdijksvenen geplaatst zijn. De resultaten kunt u in de loop van oktober vinden op de [Wateratlas van Provincie Overijssel](#).



## Informatieavonden in november

Eind oktober verwacht het kernteam de uitkomsten van de berekeningen van de drie varianten te hebben. Na interpretatie en toetsing door de experts zullen deze uitkomsten met het gebied besproken worden. Naast individuele gesprekken, worden hier een aantal avonden voor georganiseerd.

- |                        |  |
|------------------------|--|
| Maandag 26 november:   | achterbanavond bewoners zuidzijde  |
| Woensdag 28 november:  | informatieavond gemeenteraden en waterschapsbestuur  |
| Donderdag 29 november: | algemene informatieavond bij Zaal Waaijer, Hardenbergerweg 275 te Langeveen, aanvang vanaf 19.30 uur, start om 20.00 uur |

**Heeft u vragen over het project Planvorming Engbertsdijksvenen?  
Neem contact op met Yvette van Wichen:  
[yvwichen@projectenltonoord.nl](mailto:yvwichen@projectenltonoord.nl)**







## Nieuws van Staatsbosbeheer

### Stand van zaken maatregelen in het natuurgebied

**Dit najaar willen we verder met het verwijderen van de berkenopslag en de bomenkop aan de noord- en oostzijde van het natuurgebied. Door de hoogte van de begrote kosten, loopt er op dit moment een Europese aanbesteding om deze maatregel tot uitvoering te brengen. Daarnaast is gestart met het vervolgbeheer. Hieronder leest u de laatste stand van zaken over dit proces.**

#### **Uitvoering interne herstelmaatregelen binnenkort van start**

Eind oktober is bekend welke aannemer het werk gaat uitvoeren. Daarna zal snel een start worden gemaakt met de werkzaamheden voor de volgende fase, namelijk het verwijderen van ruim 700 hectare opslag en het verwijderen van delen van het bos in het (noord)oostelijke en noordwestelijke deel. Vanwege de omvang en het broedseizoen, wordt de uitvoering in twee delen geknipt, van november 2018 tot maart 2019 en van september 2019 tot maart 2020.



In het kader van Europees ontwikkelingsgeld is voor dit werk subsidie toegekend uit het Plattelands Ontwikkelings Programma (POP). Daarmee worden de kosten voor een deel gedekt. Een van de voorwaarden binnen deze subsidie is om tijdig een bouwboard te plaatsen met alle benodigde informatie. Daarom wordt in oktober, ruim voor de start van de werkzaamheden een bouwboard geplaatst aan de Dorpsstraat bij de noordelijke ingang en aan de Oude Hoevenweg aan de zuidelijke ingang van de Engbertsdijksvenen.

#### **Wat ziet u momenteel in het natuurgebied?**

Naast het verwijderen van opslag en delen van het bos zal er in de komende jaren vervolgbeheer plaatsvinden. Aannemer Fuhler is daar onlangs mee gestart nabij de Krikkendijk waar vorig jaar het eerste deel van de bosopslag is verwijderd. De uitlopers op de afgezette stobben zullen opnieuw verwijderd worden om nieuwe bosvorming tegen te gaan.

Tevens heeft een klein vliegtuigje onlangs enkele dagen over het natuurgebied gevlogen. Zij zijn ingehuurd om de hoogte van het terrein in te meten. Dit wordt drie dimensionaal in beeld gebracht. Hierdoor ontstaat een goed beeld van de huidige hoogte van onder meer de kades en dammen in de Engbertsdijksvenen. Hierdoor kan voor de geplande inrichtingsmaatregelen nauwkeuriger worden bepaald hoeveel grond we nodig hebben.

#### **Hoe informeren we u?**

Staatsbosbeheer en de aannemer informeren u in november/december over de werkzaamheden en de planning: waar gaat wat gebeuren. Ook worden de transportbewegingen, overlast en toegankelijkheid besproken. Buren en direct omwonenden krijgen hiervoor een uitnodiging.

#### **Wat staat er verder te gebeuren?**

Om het hoogveengebied te herstellen zijn maatregelen zoals het dempen van sloten, herstellen van kades en aanleggen van enkele dammen (compartimenteren) nodig. De verdere uitwerking daarvan is onder meer afhankelijk van het hydrologisch- en het geotechnisch onderzoek (stabiliteit en samenstelling dammen). Nu een deel van deze resultaten inmiddels bekend zijn, wordt verder gewerkt aan de plannen. We hopen u deze winter meer te kunnen vertellen.

Uitvoering daarvan zal vermoedelijk vanaf het najaar van 2019 gaan plaatsvinden, nadat goed in beeld is gebracht wat dit betekent voor de omgeving en welke maatregelen moeten worden uitgevoerd om eventuele negatieve effecten te voorkomen.



#### **Zoektocht naar depotlocaties**

In de vorige nieuwsbrief is aandacht besteed aan de kans om versneld leem aangevoerd te krijgen vanuit een project in Borne en onze zoektocht naar geschikte opslaglocaties in het gebied. Toen is benadrukt dat zand en leem in grote hoeveelheden nodig zijn voor de realisatie van de interne maatregelen. In juli is voor de direct aanwonenden van de Paterswal een informatieavond belegd om te bespreken of op grond van Staatsbosbeheer langs deze weg een depotlocatie kon worden ingericht. Vanwege zorgen van omwonenden over verkeersveiligheid is besloten voor deze partij leem te zoeken naar een alternatieve locatie en te kijken naar alternatieve transportroutes richting de locatie langs de Paterswal. Het leem is nu tijdelijk opgeslagen aan de Dorpsstraat naast de noordelijke ingang van de Engbertsdijksvenen op een graslandperceel van Staatsbosbeheer.



staatsbosbeheer

Voor deze locatie en een depotlocatie voor houtchips aan de Groenedijk is een nieuwe omgevingsvergunning ingediend bij de gemeente Twenterand.

Ondertussen zijn we verder op zoek naar andere kansen om meer zand en leem aangeleverd te krijgen en om deze op geschikte plekken op te slaan. Hierover vinden gesprekken plaats met de gemeenten, wegbeheerders en omwonenden. Uiteraard vindt afstemming plaats met de dorpsraden, waarna de direct omwonenden hierin worden meegenomen.



### Eerste resultaten muggenonderzoek binnenkort bekend

Het eerste meetseizoen voor het muggenonderzoek in en rondom de Engbertsdijksvenen is afgerond. De muggendeskundige in het veld, Dorine Dekkers onder leiding van Piet Verdonschot, heeft op 25 september haar laatste ronde van dit jaar in het veld gemaakt en de aanwezige muggen geïventariseerd op soort en aantallen.

Zoals in de vorige nieuwsbrief is vermeld is het muggenonderzoek mede op aangeven vanuit de gezamenlijke dorpsbelangen uitgebreid naar alle omliggende kernen. Momenteel worden de resultaten uitgelezen. Om uitspraken te kunnen doen over de inrichtingsmaatregelen en het effect op de muggenpopulatie, zijn we ook afhankelijk van de uitkomsten van de hydrologische doorrekening en de variantenkeuze. Daarmee zal een advies voor de inrichtingsmaatregelen pas plaatsvinden nadat daarover in december bestuurlijk een keuze is gemaakt. Daardoor zal de informatiebijeenkomst over het muggenonderzoek vanuit Staatsbosbeheer van november doorschuiven. Zodra een exacte datum bekend is, wordt u hierover geïnformeerd.

### Alle peilbuizen geplaatst in de Engbertsdijksvenen

Dit voorjaar is een start gemaakt met het plaatsen van peilbuizen **in** het natuurgebied. Dit is nodig om de huidige hydrologische toestand en de toekomstige effecten van maatregelen te kunnen bepalen. Onlangs zijn, na het broedseizoen, de laatste peilbuizen in de Engbertsdijksvenen geplaatst en is het meetnet compleet.

Omdat de werking van het hoogveengebied een ingewikkeld proces is, is het natuurgebied Engbertsdijksvenen voor het grondwateronderzoek opgedeeld in 24 compartimenten. Elk compartiment bevat minimaal één peilbuis, zodat er een goede spreiding is van het monitoringnetwerk. Er zijn 18 bestaande peilbuislocaties in het gebied overgenomen in het monitoringsplan en er zijn dit jaar 22 nieuwe peilbuislocaties bij gekomen.

Om een goed beeld te krijgen van de huidige situatie en de situatie na inrichting wordt onderzoek gedaan naar verschillende aspecten zoals oppervlaktewater, grondwater, waterkwaliteit, neerslag en verdamping. Door zowel de bestaande monitoringsgegevens als de nieuwe meetgegevens te gebruiken, kunnen we de waterstanden van alle uit te voeren maatregelen goed volgen.

### Bekijk zelf de waterstanden!

De bestaande locaties in en rondom de Engbertsdijksvenen zijn al in de wateratlas van Overijssel terug te vinden. De nieuwe locaties die dit jaar zijn geplaatst moeten nog worden uitgelezen. Normaliter vindt dit twee keer per jaar plaats dat men het gebied in gaat om alle gegevens uit te lezen. Zodra dat heeft plaatsgevonden zijn alle gegevens terug te vinden in de wateratlas van Overijssel onder N2000 locaties via <http://gisopenbaar.overijssel.nl/viewer/app/wateratlas/v1>

### Welkom in de werkschuur!

U bent elke maandagmiddag welkom in de werkschuur van Staatsbosbeheer aan de Dorpsstraat 1a in Kloosterhaar.

Van 13.00 - 17.00 uur is Cleo Hubers (omgevingsmanager) aanwezig tijdens deze inloopmiddag om u als omwonende rond de Engbertsdijksvenen, als recreant of als belangstellende te ontvangen. U bent van harte welkom met uw vragen. Maar ook om de foto expositie van Gré Pape en Gerrit Schepers te bewonderen en meer informatie te krijgen over het natuurherstel in de Engbertsdijksvenen. De koffie staat klaar!







staatsbosbeheer

## Nazomerwandeling met foto-expositie heeft grote belangstelling!

**Boswachter Jeroen Buunen heeft op woensdag 26 september een groep van ruim 30 deelnemers in een heerlijk nazomerzonnetje rondgeleid door het noordelijk deel van de Engbertsdijksvenen. Met als startpunt de opgeknapte werkschuur, waar iedereen onder het genot van een kop koffie diverse prachtige natuurfoto's van het gebied kan bewonderen.**



Er zijn weinig natuurgebieden die zo vaak op de plaat zijn vastgelegd als de Engbertsdijksvenen. Zo ook natuurliefhebbers Gré Pape en Gerrit Schepers die een deel van hun beeldmateriaal beschikbaar hebben gesteld voor de aankleding van de werkschuur van Staatsbosbeheer.

Tijdens deze nazomerexcursie is boswachter Jeroen met de groep op pad gegaan door het noordelijk deel van de Engbertsdijksvenen. Daar wordt later dit najaar gestart met de uitvoering van de werkzaamheden, namelijk het verwijderen van berkenopslag en delen bos.

### Animatiefilm

Na een korte inleiding is gestart met het tonen van de animatiefilm 'Hoogveenherstel in de Engbertsdijksvenen'. Deze gaf de mensen meer inzicht in de noodzaak tot het nemen van de interne herstelmaatregelen in het gebied en dat het vasthouden van regenwater en het verhogen van de waterstand belangrijke voorwaarden zijn voor het hoogveenherstel. De animatiefilm is hier terug te zien.

Tijdens de wandelexcursie door het noordelijk deel van het gebied is de variatie van heide- en veengebied en de diverse heidesoorten getoond.

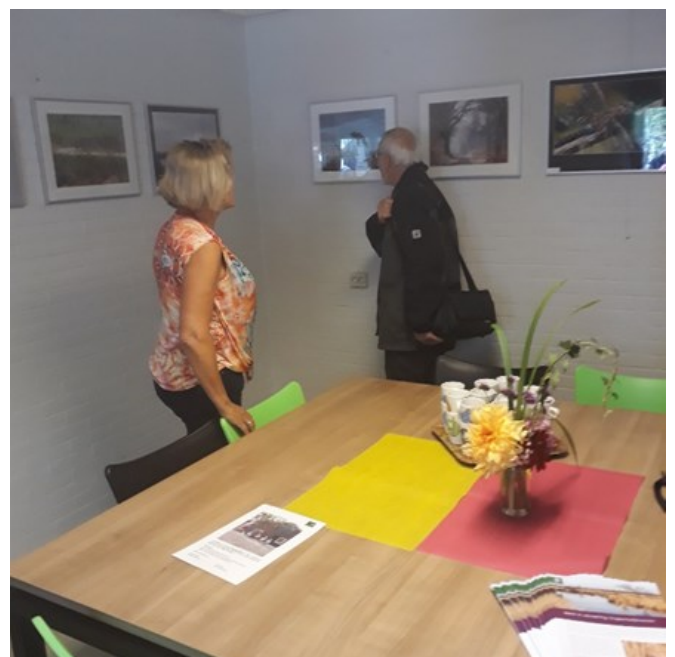
Boswachter Jeroen heeft de mensen meegenomen buiten de gebruikelijke paden rondom de hoogveenkern om de schoonheid van het gebied en de maatregelen zoals het verwijderen van berkenopslag en boskap toe te lichten. Daarbij kwamen veel enthousiaste reacties los van mensen die regelmatig in het gebied wandelen, 'maar nog nooit het prachtige gebied en de veenplassen vanaf de andere kant hebben kunnen zien!'

### Open cultuurlandschap

Diverse vragen werden gesteld zoals: 'Hoe komt dit gebied er straks uit te zien?' en 'Wat betekent dit voor de dieren en vogels die hier nu zitten?'. Jeroen legt uit dat met deze maatregelen het beeld van het open cultuurlandschap van vroeger terug komt, waardoor de mensen veel meer van zich af kunnen kijken. Daardoor kunnen unieke soorten zoals veenmossen, geoorde fuut en wulp beter overleven.

Via uitzichtpunt De Plus is de excursie afgesloten in de werkschuur, waar de mooie natuurfoto's verder bezichtigd konden worden. De volgende excursie staat gepland voor komende winter als de aannemer in het veld aan het werk is.

Foto's: Gré Pape, Staatsbosbeheer





staatsbosbeheer

## Vragen en informatie?

Heeft u vragen of wensen, wilt u informatie of maakt u zich zorgen en wilt u dit bespreken met Staatsbosbeheer? Dan kunt u terecht bij Jeroen Buunen of Cleo Hubers. Bezoek de inloopmiddag elke maandag van 13.00 – 17.00 uur in de werkschuur in Kloosterhaar.

Ook kunt u een bericht achterlaten via ons mailadres:

[engbertsdijksvenen@staatsbosbeheer.nl](mailto:engbertsdijksvenen@staatsbosbeheer.nl)



Jeroen Buunen  
Boswachter publiek  
Vragen over het natuurgebied  
Engbertsdijksvenen  
06-10 32 92 93



Cleo Hubers  
Omgevingsmanager  
Vragen over de interne herstelmaatregelen binnen  
Engbertsdijksvenen  
06-52 40 17 16

Overijssel is een prachtige omgeving om te wonen, werken en recreëren. Een groot deel van de gebieden met veel natuurwaarden is te vinden in de Natura 2000-gebieden. In en nabij de Natura 2000-gebieden ligt een stevige natuurherstelopgave.

## Stikstof

Al jaren is er in natuurgebieden een overschot aan stikstof (ammoniak en stikstofoxiden). Dit heeft een negatief effect op kwetsbare natuur. Het Programma Aanpak Stikstof (PAS) moet er voor zorgen dat de hoeveelheid stikstof omlaag wordt gebracht en de effecten ervan worden verminderd. Hierdoor ontstaat ook ruimte voor economische ontwikkelingen voor onder andere de landbouw en de industrie.

De PAS-gebiedsanalyse en het beheerplan beschrijven het gebied, de natuurdoelen en gebiedsgerichte herstelmaatregelen die in en naast het natuurgebied moeten worden uitgevoerd om ruimte te geven aan natuur én economie.

## Schadeloosstelling en grondverwerving

Eigenaren van gronden in het Uitwerkingsgebied Natura 2000 (gele gebieden op de kaart) worden schadeloos gesteld voor waardevermindering van grond en gebouwen. Hierbij wordt elke situatie afzonderlijk bekeken en wordt in overleg met de grondeigenaren gezocht naar een passende oplossing. Het is mogelijk om eigenaar van de grond te blijven en de schade uitgekeerd krijgen, maar het is ook mogelijk om de percelen te ruilen of verkopen. Er is altijd sprake van maatwerk. In de meeste gevallen zal pas een definitieve keus worden gemaakt als bekend is hoe groot de effecten van de maatregelen zijn en daarmee de bruikbaarheid van de percelen.

## Meer informatie?

Kijk op: [www.overijssel.nl/](http://www.overijssel.nl/)  
[Engbertsdijksvenen](mailto:Engbertsdijksvenen). Of neem contact op met Yvette van Wichen via [planvormingengbertsdijksvenen@gmail.com](mailto:planvormingengbertsdijksvenen@gmail.com).

